

Cijferanalyse Léon Brasseur

Bevolking einde 2007

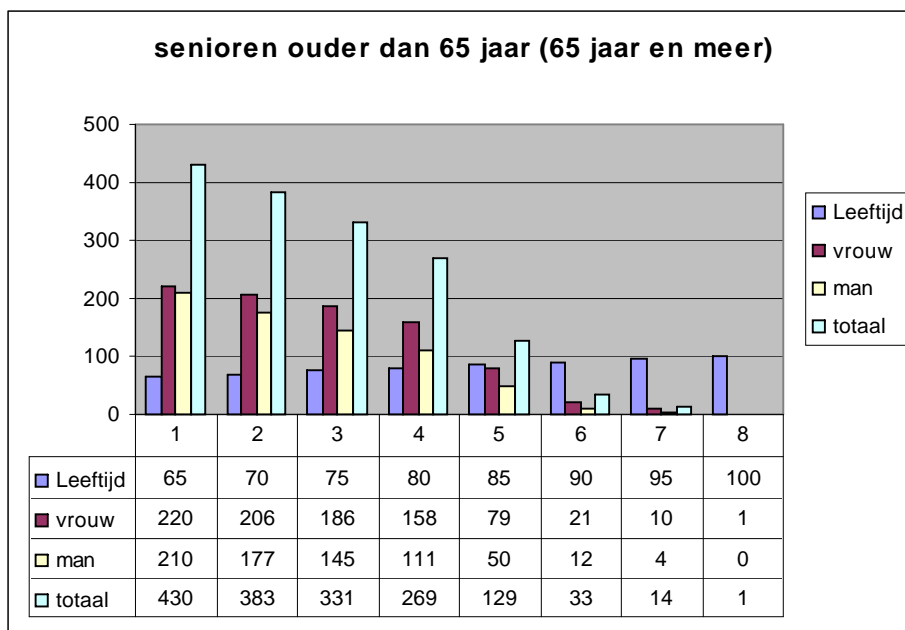
Leeftijd	vrouw	man	totaal
0-4	260	260	520
5-9	282	306	588
10-14	261	245	506
15-20	246	289	535
20-24	244	256	500
25-29	239	260	499
30-34	290	303	593
35-39	301	308	609
40-44	330	317	647
45-49	345	389	734
50-54	363	364	727
55-59	345	355	700
60-64	248	285	533
65-69	220	210	430
70-74	206	177	383
75-79	186	145	331
80-84	158	111	269
85-89	79	50	129
90-94	21	12	33
95-99	10	4	14
+ 100	1	0	1
totaal	4635	4646	9281
	49,94%	50,06%	100,00%

Senioren ouder dan 65 jaar (65 jaar en meer) einde 2007

Leeftijd	vrouw	man	totaal	%
65-69	220	210	430	4,63%
70-74	206	177	383	4,13%
75-79	186	145	331	3,57%
80-84	158	111	269	2,90%
85-89	79	50	129	1,39%
90-94	21	12	33	0,36%
95-99	10	4	14	0,15%
+ 100	1	0	1	0,01%
	881	709	1590	17,13%

in % van de huidige bevolking

vrouw	man	totaal
19,01%	15,26%	17,13%



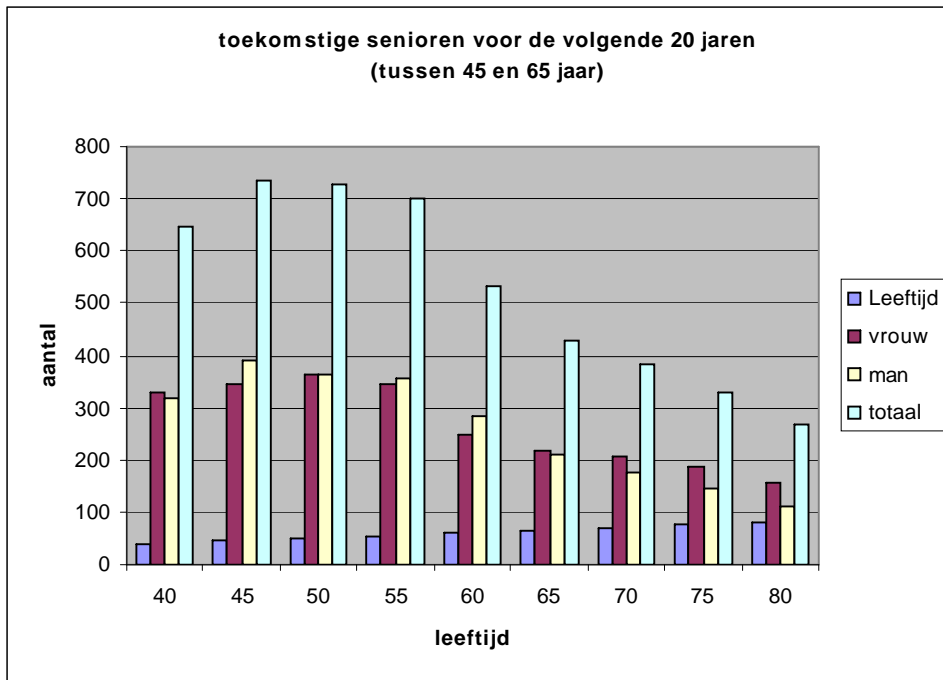
Verwachting aantal toekomstige senioren voor de volgende 20 jaren (tussen 45 en 65 jaar)

Leeftijd	vrouw	man	totaal	%
40-44	330	317	647	6,97%
45-49	345	389	734	7,91%
50-54	363	364	727	7,83%
55-59	345	355	700	7,54%
60-64	248	285	533	5,74%
65-69	220	210	430	4,63%
70-74	206	177	383	4,13%
75-79	186	145	331	3,57%
80-84	158	111	269	2,90%
	2401	2353	4754	51,22%

vergelijking senioren in 2008 en 2028 met bevolking in 2008

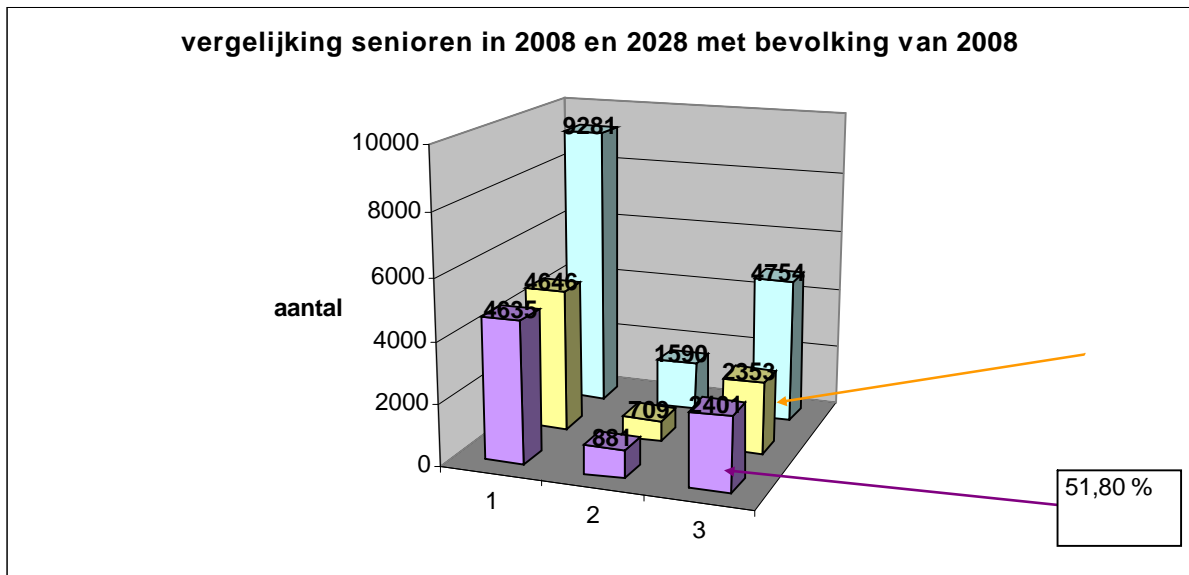
in % van de huidige bevolking

vrouw	man	totaal
51,80%	50,65%	51,22%



IN 2028:

1. De kloof tussen mannen en de vrouwen wordt kleiner
2. Aantal mannen (50,65 %) en vrouwen (51,80 %) is bijna gelijk
3. Het totaal van de senioren zal 51,22 % van de bevolking vertegenwoordigen
4. Nieuwe kosten zijn te verwachten door de vergrijzing van de bevolking



- 1 bevolking einde 2007
- 2 senioren van 65 jaar en meer einde 2007
- 3 senioren van 65 jaar en meer in 2028

Omgevingsanalyse Lokaal Sociaal Beleid

(Uittreksels = de volledige analyse is 75 blz dik en kan je navragen bij Liebrecht)

1. Bevolkingscijfers

1.1 Bevolkingsgroei

Tabel 1: bevolkingsdichtheid en -evolutie 2000-2005

Gemeente	dichtheid inw./km ²	2000	2001	2002	2003	2004	2005	index 00-05
Bierbeek	230	8.822	8.900	8.938	8.958	9.100	9.123	103
Boutersem	245	7.234	7.255	7.327	7.452	7.525	7.531	104
Lubbeek	294	13.620	13.602	13.620	13.606	13.540	13.585	100
Oud-Heverlee	346	10.522	10.624	10.640	10.605	10.725	10.780	102
Arr. Leuven	400	456.484	458.265	459.451	462.080	463.113	465.089	102
Vlaams-Brabant	493	1.014.704	1.018.403	1.022.821	1.027.839	1.031.904	1.037.786	102
Vlaams gewest	447	5.940.251	5.952.552	5.972.781	5.995.553	6.016.024	6.043.161	102

Bron: NIS, FOD Economie

Op 1 januari 2005 telde Bierbeek 9.123 inwoners. Op 1 januari 2007 liep dit op tot 9.232 inwoners. Dit is een toename van 400 inwoners of met meer dan 4,5% t.o.v. het jaar 2000. In 2005 wonen in Bierbeek 230 inwoners per km², wat minder is dan het arrondissementeel, provinciaal en Vlaams gemiddelde.

De verdeling per deelgemeente:

- 1/3^{de} van de bevolking woont in deelgemeente Bierbeek – kleine bevolkingsdichtheid
- 1/3^{de} van de bevolking woont in deelgemeente Korbeek-Lo – grote bevolkingsdichtheid
- 1/5^{de} van de bevolking woont in deelgemeente Lovenjoel – relatief grote bevolkingsdichtheid
- 1/10^{de} van de bevolking woont in deelgemeente Opvelp – kleine bevolkingsdichtheid

Evolutie:

De bevolkingstoename doet zich niet overal op dezelfde manier en op hetzelfde moment voor. Het ontwerp structuurplan spreekt van de volgende tendensen:

- tot 1986 groei van de bevolking grotendeels in deelgemeente Korbeek-Lo
- tussen 1986 – 1996 groei bevolking verdeeld over alle kernen, vooral groei in deelgemeente Bierbeek
- tussen 1996 – 2001 vertraging van de groei, beperkte groei in deelgemeente Opvelp
- na 2001 algemene maar sprongsgewijze bevolkingstoename in alle deelgemeenten

Oorzaken:

- nieuwe verkavelingen
- geboorteoverschot: meer geboorten dan sterfte
- migratieoverschot: meer inwijking dan uitwijking

1.2 Bevolkingsprognoses

Men verwacht dat de bevolking in Vlaanderen zal toenemen met 1% tussen 2005 en 2010 en met 3% tussen 2005 en 2025. Bierbeek kent een relatief grotere toename van de bevolking en mag zich

verwachten aan een stijging met 2% tegen 2010 om tegen 2025 met 5% te stijgen. De recente stijging van de bevolking in 2006 en 2007 bevestigt deze tendens zelfs in sterkere mate dan verwacht.

Tabel 2: bevolkingsprognoses 2010 en 2025

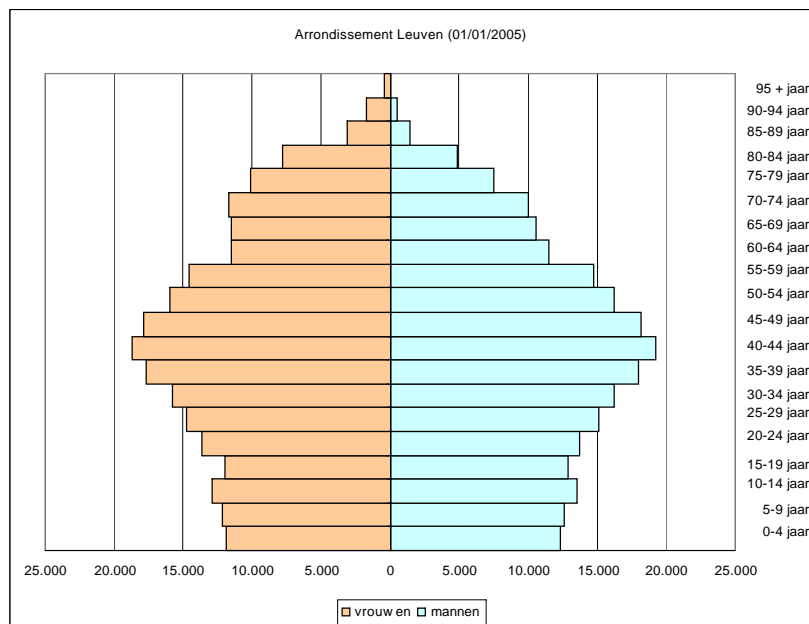
Gemeente	bevolking 2005	prognose 2010	index 2005-2010	prognose 2025	index 2005-2025
Bierbeek	9.123	9.349	102	9.604	105
Boutersem	7.531	7.821	104	8.274	110
Lubbeek	13.585	13.454	99	13.061	96
Oud-Heverlee	10.780	10.926	101	11.258	104
Arr. Leuven	465.089	472.546	102	480.260	103
Vlaams-Brabant	1.037.786	1.052.931	102	1.076.254	104
Vlaams gewest	6.043.161	6.122.133	101	6.223.231	103

Bron: Informatiecentrum WVG, Vlaamse Gemeenschap, update MIRA-bevolkingsprojecties 2005

1.3 Leeftijdverdeling

De verdeling van de bevolking over vijfjaarlijkse leeftijdsklassen vertelt ons niet enkel iets over de huidige situatie, maar geeft ook reeds een beeld van de leeftijdsverdeling in de toekomst (Figuur 1). Op de bevolkingspiramide is duidelijk te zien hoe de leeftijdsklassen van 40 tot 44 en van 45 tot 49 sterk vertegenwoordigd zijn: dit duidt op een sterke vergrijzing in de komende tientallen jaren. Een ideale leeftijdsverdeling geeft een echte piramidevorm: breed aan de basis, smaller naar de top toe. De geboortecijfers van de laatste 30 jaar volstaan niet om de huidige aangroei van de oudere bevolking op te vangen.

Figuur 1: bevolkingspiramide 01/10/2005



Bron: NIS, FOD Economie, Ecodata

De globale leeftijdsverdeling per gemeente is te vinden in Tabel 5. Daarin zie je dat Bierbeek iets meer jongeren heeft en iets minder ouderen heeft dan het gemiddelde voor Vlaanderen. Het verschil is evenwel miniem. Het aandeel jongeren op de bevolking bedraagt 23% en het aandeel ouderen

bedraagt 22%. Beide groepen kennen daarenboven een stijgende tendens, vooral bij het aandeel ouderen.

Tabel 5: globale leeftijdsverdeling op 01/01/2005

Gemeente	jongeren (0-20)		beroepsactieve leeftijd (20-60)		ouderen (60+)	
	aantal	%*	aantal	%*	aantal	%*
Bierbeek	2.087	22,9	5.013	54,9	2.023	22,2
Boutersem	1.810	24,0	4.104	54,5	1.617	21,5
Lubbeek	3.134	23,1	7.446	54,8	3.005	22,1
Oud-Heverlee	2.656	24,6	5.982	55,5	2.142	19,9
Arr. Leuven	100.333	21,6	260.386	56,0	104.370	22,4
Vlaams-Brabant	235.193	22,7	570.491	55,0	232.102	22,4
Vlaams gewest	1.342.718	22,2	3.322.914	55,0	1.377.529	22,8

* t.o.v. de totale bevolking

Bron: NIS, FOD Economie, Ecodata

Grijze druk

De grijze druk is het aandeel ouderen (60+) t.o.v. de bevolking op beroepsactieve leeftijd (20-60 jaar). Dit geeft weer hoe sterk de niet meer actieve bevolking 'weegt' op de bevolking op actieve leeftijd.

In vergelijking met de buurgemeenten heeft Bierbeek een vrij hoge grijze druk. Toch ligt die nog iets onder de gemiddelde grijze druk voor Vlaanderen.

Tabel 6: bevolkingscoëfficiënten op 01/01/2005

Gemeente	groene druk	grijze druk	afhankelijkheids- coëfficiënt
Bierbeek	41,4	40,4	82,0
Boutersem	44,1	39,4	83,5
Lubbeek	42,1	40,4	82,4
Oud-Heverlee	45,6	35,8	80,2
Arr. Leuven	39,1	40,1	78,6
Vlaams-Brabant	42,1	40,7	81,9
Vlaams gewest	40,8	41,5	81,9

Bron: NIS, FOD Economie

Tabel 7 geeft een beeld van de vergrijzing, nu en in de toekomst. Tussen 2000 en 2005 was er in elke gemeente reeds een lichte stijging van het aantal 60+ waar te nemen. Tegen 2010 wordt in elke gemeente een toename verwacht, ook in Bierbeek. Waar het aandeel 60-plussers in 2005 nog iets onder het Vlaams gemiddelde ligt, haalt Bierbeek zijn achterstand tegen 2010 in. Tegen 2025 zal in Bierbeek liefst 32% van de bevolking of 1 op 3 ouder dan 60 jaar zijn. Het opvangen van deze vergrijzing stelt de gemeente de komende jaren alleszins voor een grote verantwoordelijkheid.

Tabel 7: vergrijzing 2000-2025

Gemeente	60+ 2000		60+ 2005		60+ 2010		60+ 2025	
	aantal	%	aantal	%	aantal	%	aantal	%
Bierbeek	1.895	21,5	2.023	22,2	2.264	24,2	3.088	32,2
Boutersem	1.418	23,6	1.401	22,8	1.464	23,9	1.859	30,4
Lubbeek	2.655	19,5	3.005	22,1	3.484	25,9	4.599	35,2
Oud-Heverlee	1.920	18,2	2.142	19,9	2.433	22,3	3.470	30,8
Arr. Leuven	100.287	22,0	104.370	22,4	113.046	23,9	148.263	30,9
Vlaams-Brabant	223.455	22,0	232.102	22,4	251.096	23,8	329.225	30,6
Vlaams gewest	1.316.767	22,2	1.377.529	22,8	1.501.220	24,5	1.957.479	31,5

% t.o.v. de totale bevolking

Bron: Vlaamse Gemeenschap, Informatiecentrum WVG, update MIRA bevolkingsprojecties 2005

Tabel 8 geeft aan hoe de verhouding mannen – vrouwen is in de groep ouderen. Ten gevolge van de hogere levensverwachting is de groep vrouwen overal groter dan de groep mannen. In Bierbeek is de kloof relatief niet zo groot en bestaat de groep ouderen uit 46% mannen t.o.v. 54% vrouwen.

Tabel 8: 60-plussers: verdeling naar geslacht op 01/01/2005

Gemeente	mannen	%	vrouwen	%	totaal
Bierbeek	935	46,2	1.088	53,8	2.023
Boutersem	743	45,9	874	54,1	1.617
Lubbeek	1.434	47,7	1.571	52,3	3.005
Oud-Heverlee	1.020	47,6	1.122	52,4	2.142
Arr. Leuven	46.510	44,6	57.860	55,4	104.370
Vlaams-Brabant	102.769	44,3	129.333	55,7	232.102
Vlaams gewest	610.158	44,3	767.371	55,7	1.377.529

Bron: NIS, FOD Economie, Ecodata

2. Ouderenzorg

2.1. Kwetsbare groepen

Naast de algemene dienstverlening richt het sociale beleid zich prioritair naar maatschappelijk kwetsbare groepen die risico's lopen op sociale uitsluiting, of waarvoor bijvoorbeeld een specifiek zorg- en dienstenaanbod nodig is. Alhoewel Bierbeek in vergelijking met Vlaanderen een eerder jonge gemeente is, wordt men toch ook geconfronteerd met de toenemende vergrijzing. Tegen 2025 is 1 op 3 inwoners van Bierbeek ouder dan 65 jaar. Hiervoor moet het beleid zonder twijfel oog hebben. Binnen de groep ouderen treffen we een aantal groepen met specifieke noden.

Hoogbejaarden

De groep van de hoogbejaarden (80+) is een snel toenemende groep die geconfronteerd wordt met een aantal specifieke noden. De noden hebben betrekking op gezondheid, huisvesting, (thuis)zorg en opvangmogelijkheden. Vanaf de leeftijd van 75 jaar gaat de gezondheid achteruit, vanaf de leeftijd van 80 jaar gaat die zelfs sterk achteruit. Dit betekent dat regio's waar een grote aangroei van 80-plussers zal plaatsvinden, nu al plannen moeten maken om dit op te vangen. Dit geldt voornamelijk op het vlak van huisvesting en woningaanpassing, residentiële opvang, uitbouw van de thuiszorgmogelijkheden, het voorzien van alternatieve en betaalbare vormen van opvang, het aantrekkelijker maken van

mantelzorg, de uitbouw van mantelzorgondersteunende initiatieven (dagcentra, kortopvang, nachtopvang, bejaardenoppas al dan niet met vrijwilligers...).

De vergrijzing binnen de vergrijzing of de interne vergrijzing is geen problematiek die opgelost wordt door alleen meer rusthuizen te bouwen, aangezien maar een kleine groep ouderen er gaat wonen. Op Vlaams niveau gaat het om 4,4% van de 60-plussers. Bij de 85 tot 90-jarigen loopt dit op tot 23%. De meeste ouderen blijven liefst zo lang mogelijk thuis in de eigen vertrouwde omgeving.

Vooraf in landelijke gemeenten zal de interne vergrijzing zich sterk laten voelen. Hier vinden we de slechtst aangepaste woningen en worden we geconfronteerd met mobiliteitsproblemen van de hoogbejaarden. Er is weinig openbaar vervoer en oudere weduwes hebben vaak geen rijbewijs. De uitbouw van de professionele thuiszorgmogelijkheden is dus de grootste prioriteit¹.

Bierbeek scoort gemiddeld even hoog als het arrondissementeel, provinciaal en Vlaams gemiddelde op alle vergrijzingsfactoren. De laatste jaren zijn er echter toch signalen van een interne vergrijzing, zo telde Bierbeek de laatste jaren opnieuw enkele 100-jarigen, wat zeer lang geleden was. Ook uit de bevolkingsprognoses blijkt dat Bierbeek, net als een aantal buurgemeenten, aan een inhaalbeweging bezig is.

De interne vergrijzing geeft het aandeel hoogbejaarden (80+) binnen het totaal van de oudere bevolking (60+) weer.

Tabel 20: Hoogbejaarden op 01/01/2005

Gemeente	80+	% 80+ op de bevolking	interne vergrijzing	familiale zorgindex
Bierbeek	380	4,2	18,8	27,6
Boutersem	367	4,9	22,7	38,5
Lubbeek	504	3,7	16,8	25,5
Oud-Heverlee	326	3,0	15,2	21,6
Arr. Leuven	20.003	4,3	19,2	32,5
Vlaams-Brabant	43.291	4,2	18,7	31,5
Vlaams gewest	254.700	4,2	18,5	32,1

Bron: NIS, FOD Economie, Ecodata

Tegen 2025 wordt in Vlaanderen een interne vergrijzing verwacht van 20,8. De provincie Vlaams-Brabant kent tegen dan een interne vergrijzing van 20,1 evenals het arrondissement Leuven (20,2). In Bierbeek zou tegen 2025 het aantal 80+ verdubbeld zijn en 6,3% uitmaken van de bevolking.

¹ Bron: Pacolet, J. e.a., Vergrijzing, gezondheidszorg en ouderenzorg in België, 2005.

Tabel 21: aantal hoogbejaarden (80+) 2000-2025

Gemeente	80+ 2000		80+ 2005		80+ 2010		80+ 2025	
	Aantal 80+	% op de bevolking	Aantal 80+	% op de bevolking	Aantal 80+	% op de bevolking	Aantal 80+	% op de bevolking
Bierbeek	295	3,3	380	4,2	452	4,8	601	6,3
Boutersem	296	4,1	367	4,9	380	4,9	459	5,5
Lubbeek	425	3,1	504	3,7	622	4,6	955	7,3
Oud-Heverlee	282	2,7	326	3,0	401	3,7	657	5,8
Arr. Leuven	15.919	3,5	20.003	4,3	23.914	5,1	29.995	6,2
Vlaams-Brabant	33.853	3,3	43.291	4,2	52.201	4,9	66.343	6,2
Vlaams gewest	201.884	3,4	254.700	4,2	306.370	5,0	406.828	6,5

% t.o.v. de totale bevolking

Bron: Vlaamse Gemeenschap, Informatiecentrum WVG, update MIRA bevolkingsprojecties 2005

De familiale zorgindex is de verhouding van de hoogbejaarden (80+) t.o.v. de oudste actieven (50-59 jaar) en geeft weer in welke mate de oudste actieven zouden kunnen instaan voor de zorg van hun hoogbejaarde ouders.

Op dit moment is de mantelzorg vaak de motor van de thuiszorg. Maar minder en minder mensen zullen in de toekomst die zorg voor de hulpbehoevende ouderen op zich kunnen nemen. De groep van beroepsactieven daalt immers terwijl de groep hoogbejaarden groeit. Meer mensen zullen nog effectief aan het werk zijn en de mantelzorg er onmogelijk nog bij kunnen nemen, onder meer omdat de oudste beroepsactieven ook door de eigen kinderen aangesproken worden voor opvang van de kleinkinderen (sandwichgeneratie). In Bierbeek spelen een aantal oorzaken: vaak 'kunnen' kinderen de zorgen voor hun hoogbejaarde ouders niet opnemen omdat zij te ver wonen (Bierbeek kende veel instroom van inwijkelingen uit andere delen van de provincie of Vlaanderen). Het is daarenboven ook een kwestie van 'willen': vele jongere mensen zien het niet langer als hun 'taak' of 'plicht' om voor oudere(n) te zorgen. Daarnaast zijn de ouderen zelf hoe langer hoe minder vragende partij voor opvang via de familie. Zij willen geen last zijn voor hun kinderen...

Alleenwonende ouderen

Vooraf alleenwonende ouderen lopen risico op vereenzaming. Uit de cijfers blijkt duidelijk dat de alleenstaande oudere vrouwen de meerderheid uitmaken. Verschillende verklaringen zijn hier mogelijk. Vrouwen hebben een hogere levensverwachting, zodat er bij de ouderen een groter aandeel vrouwen is. Mannen zijn misschien iets sneller geneigd om in een rusthuis te gaan wonen als ze alleen komen te staan, terwijl vrouwen gemakkelijker alleen blijven wonen. In Bierbeek maakt de groep alleenwonende ouderen 13% uit van de gezinnen.

Tabel 22: alleenwonende ouderen (60-plussers) 2004

Gemeente	mannen	vrouwen	totaal	% tov aantal gezinnen
Bierbeek	116	318	434	13,0
Boutersem	104	211	315	11,3
Lubbeek	157	340	497	9,9
Oud-Heverlee	107	277	384	9,9
Arr. Leuven	6.964	17.659	24.623	12,8
Vlaams-Brabant	14.680	39.186	53.866	12,8
Vlaams gewest	94.111	239.146	333.257	13,4

Bron: Vlaamse Gemeenschap, WVG, informatiesteunpunt welzijn

Armoede bij de oudere bevolking

Het gebruik van enkele uitkeringen, namelijk inkomensgarantie en tegemoetkoming hulp aan bejaarden, kan een aanwijzing zijn voor de aanwezigheid van 'arme' ouderen of ouderen met een verminderde zelfredzaamheid. Toch is enige voorzichtigheid hier op zijn plaats. Bij een hoog aandeel ouderen dat gebruik maakt van een uitkering is het immers ook mogelijk dat zij goed op de hoogte zijn gebracht van het bestaan van deze uitkeringen (bijvoorbeeld door een sociale dienst of organisatie). In vergelijking met de omliggende gemeenten heeft Bierbeek weinig begunstigden.

Ouderen (65+) die over niet voldoende bestaansmiddelen beschikken kunnen beroep doen op een **inkomensgarantie voor ouderen (IGO)**. De IGO vervangt sinds juni 2001 het gewaarborgd inkomen voor bejaarden (GI), al blijft dit (indien gunstiger) behouden als verworven recht.

Ouderen (65+) met een verminderde zelfredzaamheid kunnen een **tegemoetkoming hulp aan bejaarden (THB)** krijgen, analoog aan de integratietegemoetkoming voor gehandicapten.

Tabel 23: ouderen met een GI of IGO en begunstigden hulp aan bejaarden

Gemeente	GI of IGO 2004		THB 2005
	% op oudere bevolking	aantal	% op oudere bevolking
Bierbeek	3,2	64	4,2
Boutersem	4,4	71	5,7
Lubbeek	5,2	111	5,0
Oud-Heverlee	2,9	60	3,8
Arr. Leuven	4,9	4.978	6,1
Vlaams-Brabant	4,1	8.506	4,7
Vlaams gewest	5,4	74.847	7,0

Bron: leefloners: POD maatschappelijke integratie
 gewaarborgd inkomen en inkomensgarantie: FOD sociale zekerheid, via APS, portaal lokale statistieken
 THB: APS, portaal lokale statistieken

Ook de vroegere WIGW's of begunstigden van een verhoogde tegemoetkoming bij geneeskundige verzorging behoren normaal tot de groepen (in belangrijke mate ouderen) met een beperkt inkomen.

Mensen met een inkomen onder een bepaalde grens kunnen gebruik maken van een verhoogde tegemoetkoming bij geneeskundige verzorging. Tot 1997 waren dit de zogenaamde WIGW's: weduwen en weduwnaars, invaliden, gepensioneerden en wezen met beperkt inkomen. Ondertussen zijn er nieuwe categorieën van gerechtigden toegevoegd, onder andere leefloners en langdurig werklozen.

Tabel 24: begunstigden verhoogde tegemoetkoming in de ziekteverzekering 2004

Gemeente	per duizend inwoners
Bierbeek	75,3
Boutersem	58,7
Lubbeek	58,4
Oud-Heverlee	42,3
Arr. Leuven	72,0
Vlaams-Brabant	64,0
Vlaams gewest	80,8

Bierbeek scoort hier hoog met een groot aantal begunstigden. Dit cijfer gaat hier echter niet alleen over bejaarden zoals in de buurgemeenten, maar ook over de patiënten in het psychiatrisch verzorgingstehuis Sint-Kamillus in Bierbeek.

Bron: APS, portaal lokale statistieken